

GPS GARMIN eTrex 30 PLANIFIER UNE RANDO AVEC BASECAMP®

Avertissement

Ce tutoriel explique comment, à l'aide d'un GPS Etrex 30 et du logiciel BaseCamp, on peut atteindre l'objectif suivant :

OBJECTIF

Être capable, à partir de chez soi et sur son ordinateur, à l'aide de BaseCamp, de planifier un itinéraire de randonnée pour pouvoir le réaliser sur le terrain en suivant les indications de l'Etrex 30.

Patrice Bellanger, vice-président de la Commission Sentiers et Éditions du CDRP 64, juin 2013.

SOMMAIRE

PRÉREQUIS.....	2
REMARQUE PRÉALABLE	2
CRÉER UN TRACÉ DANS BASECAMP	2
TRANSFORMER LE TRACÉ EN ROUTE	4
EXPORTATION DANS L'ETREX 30.....	6
SUR LE TERRAIN	7

PRÉREQUIS

- le logiciel BaseCamp, version 4.1.2, téléchargeable gratuitement sur le site de Garmin ;
- la carte Garmin Topo France de la région considérée ;
- le récepteur GPS GARMIN Etrex 30 paramétré selon les indications du tutoriel *GPS GARMIN Etrex 30 (02) – Paramétrage rapide*.

REMARQUE PRÉALABLE

Il existe deux techniques pour préparer une randonnée chez soi et la suivre sur le terrain avec son GPS.

La technique des traces (ou tracés)

Elle consiste à rentrer dans son GPS un **tracé** créé par soi-même sur ordinateur à l'aide de CartoExploreur ou BaseCamp ou une trace obtenue sur un site Internet. Sur le terrain, il suffira de consulter l'écran de l'Etrex 30 pour constater l'écart éventuel entre le tracé préalablement chargé et la trace résultant de son propre cheminement. Le GPS ne nous donne pas d'indications supplémentaires.

La technique des routes (ou itinéraires)

Une **route**, dans le monde du GPS, est une suite de waypoints. À chaque waypoint, l'Etrex 30 est capable, à l'aide de sa boussole, de nous dire dans quelle direction et à quelle distance se trouve le waypoint suivant. On est donc guidé de point en point.

C'est cette technique que nous allons appliquer dans ce tutoriel qui se subdivise en 3 étapes :

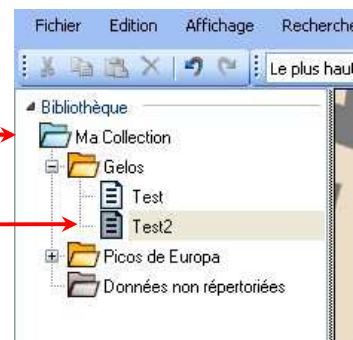
- dans un premier temps, il s'agit, dans BaseCamp, de créer un tracé (à vol d'oiseau) de point en point, et non pas une route (qui chercherait à tout prix à emprunter les routes... !)
- dans un 2^e temps, on convertit le tracé en route ;
- et enfin, on exporte cette route dans l'Etrex 30, pour la suivre sur le terrain.

CRÉER UN TRACÉ DANS BASECAMP

Dans BaseCamp, se positionner sur la partie de carte concernée.

Créer un dossier dans *Ma Collection*,

ici *Test2*, et cliquer dessus pour l'ouvrir.



Cliquer sur le bouton *Tracé*.

Tracer l'itinéraire projeté :

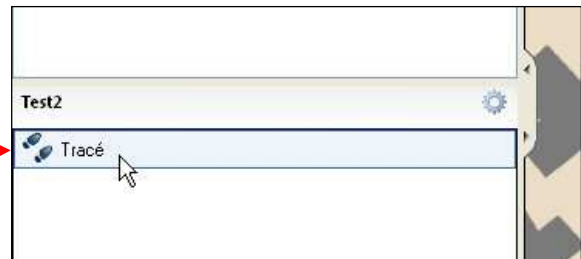
- un clic au point de départ,
- un clic à chaque virage important,
- touche échap ou clic droit quand c'est fini.

Un conseil : ne pas multiplier les points, marquer seulement les virages importants.



Le nouveau tracé, appelé *Tracé* par défaut, apparaît dans le dossier *Test2*, dans le volet de gauche.

Faire un clic droit sur le nom de ce tracé...



...pour faire apparaître ses caractéristiques :

Tracé

Propriétés Graphique Remarques Références

Tracé Gris foncé

Récapitulatif

Points: 14
Distance: 437 m
Zone: 7654 m²

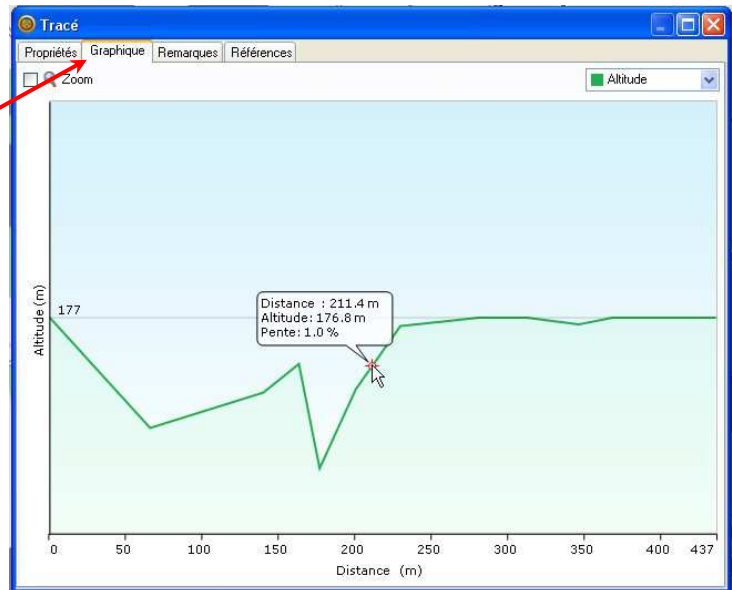
Altitude

Minimale: 176 m Ascension: 1 m
Maximale: 177 m Descente: 1 m
Pente: 0 %

In...	Altit...	Distance étape	Vit...	Route désirée de l'étape	Position
1	177 m	66 m		315.3° vrai	30 T 713073 4796201
2	176 m	74 m		314.1° vrai	30 T 713026 4796247
3	177 m	23 m		345.9° vrai	30 T 712971 4796297
4	177 m	14 m		266.3° vrai	30 T 712964 4796319
5	176 m	24 m		163.1° vrai	30 T 712951 4796318
6	177 m	29 m		234.7° vrai	30 T 712958 4796295
7	177 m	52 m		165.0° vrai	30 T 712935 4796278
8	177 m	31 m		111.9° vrai	30 T 712950 4796228
9	177 m	34 m		87.6° vrai	30 T 712979 4796217
10	177 m	22 m		151.3° vrai	30 T 713013 4796220
11	177 m	29 m		184.8° vrai	30 T 713025 4796201
12	177 m	25 m		107.0° vrai	30 T 713023 4796172
13	177 m	14 m		57.1° vrai	30 T 713047 4796165
14	177 m				30 T 713058 4796173

Centrer la carte Créer itinéraire... Créer une aventure... Imprimer...
Filtrer Inverser

L'onglet *Graphique* permet de visualiser la dénivelée :



Dans cette fenêtre, changer l'intitulé de ce tracé, ici *Gelos-Test*. Un conseil : donner un nom très court pour ne pas polluer l'écran de l'Etrex 30.



TRANSFORMER LE TRACÉ EN ROUTE

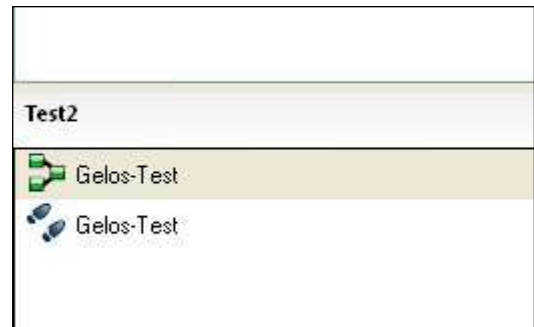
Pour transformer le tracé en *route* (ou *itinéraire* dans le langage Garmin), cliquer en bas de cette même fenêtre sur le bouton *Créer itinéraire*.



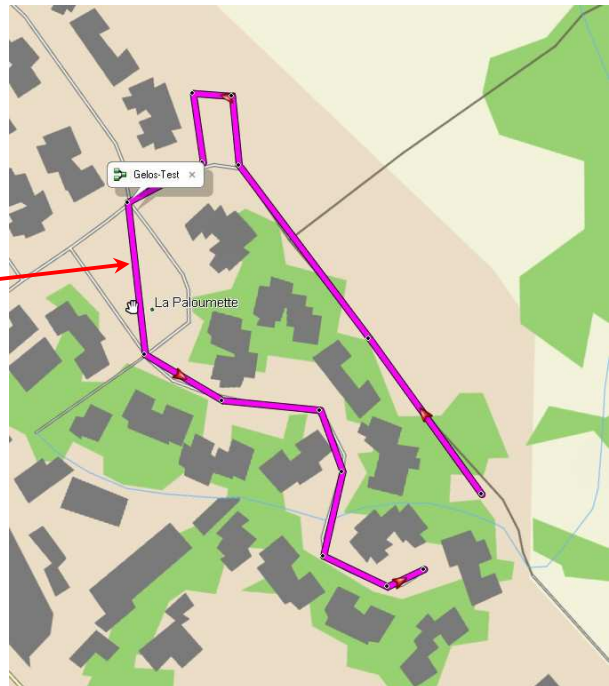
Le logiciel demande alors le nombre maximum de points à créer. Décocher la case *Choisir automatiquement* (sinon il va manquer un point!) et indiquer explicitement le nombre total de points d'après le tableau du tracé.

6	177 m	29 m	234.7° vrai	30 T 712998 4796295
7	177 m	52 m	165.0° vrai	30 T 712935 4796278
8	177 m	31 m	111.9° vrai	30 T 712950 4796228
9	177 m	34 m	87.6° vrai	30 T 712979 4796217
10	177 m	22 m	151.3° vrai	30 T 713013 4796220
11	177 m	29 m	184.8° vrai	30 T 713025 4796201
12	177 m	25 m	107.0° vrai	30 T 713023 4796172
13	177 m	14 m	57.1° vrai	30 T 713047 4796165
14	177 m			30 T 713050 4796173

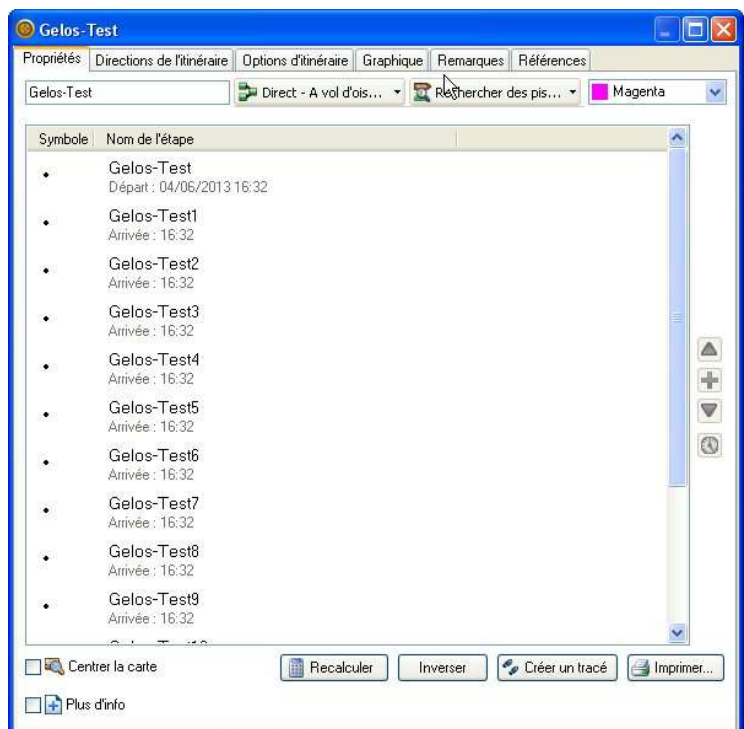
La route (itinéraire) apparaît dans le volet de gauche, sous le même nom que le tracé,



et sur la carte.



Avec un clic droit sur son nom dans le volet de gauche, on peut examiner ses caractéristiques :



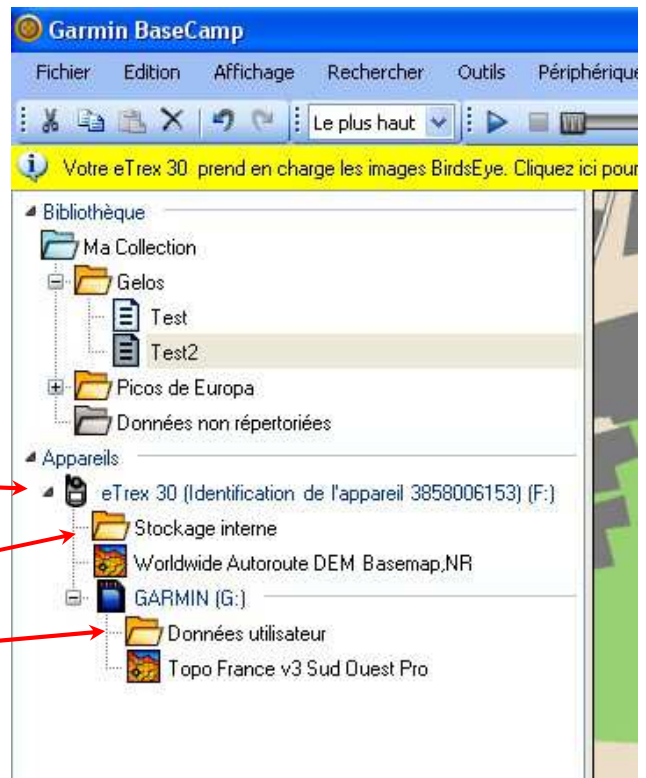
EXPORTATION DANS L'ETREX 30

Relier l'Etrex 30 à l'ordinateur par un câble USB.

Le récepteur GPS apparaît dans la partie supérieure du volet de gauche.

Bien distinguer la mémoire interne de l'Etrex 30

de la carte mémoire additionnelle.



Dans la partie inférieure du volet de gauche, faire un clic droit sur le nom de la route (itinéraire)

et choisir Envoyer à...



Sélectionner stockage interne de l'Etrex 30

et cliquer sur OK.



SUR LE TERRAIN

Allumer l'Etrex 30 et appliquer les instructions habituelles de début de randonnée (cf. *Etrex 30 (04) Opérations avant, pendant et après la randonnée*).

Atteindre le *Menu Principal* (double appui sur la touche **menu**).

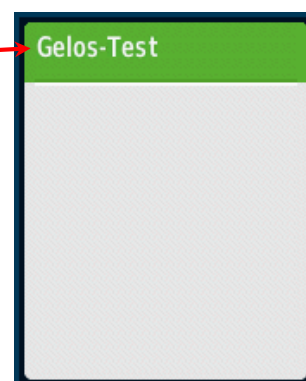
Cliquer sur la vignette *Où aller*.



Cliquer sur la vignette *Itinéraires*



Cliquer sur le nom de l'itinéraire :



L'itinéraire apparaît sur la carte.



Confirmer en cliquant sur *Aller*.

La route à suivre apparaît en magenta, avec les waypoints en bleu.



Le processus de guidage entre alors en action.



Suivre les indications de la boussole pour aller de waypoints en waypoints.

Si, par cas, on prenait un raccourci en « zappant » un ou plusieurs waypoints, il faudrait demander à l'Étrex 30 d'arrêter la navigation (*Menu principal > Où aller > Arrêt navigation*) et de recalculer l'itinéraire (*Menu principal > Où aller > Itinéraires*).